

L'Amablien



Bulletin mensuel

▶ Vol. 4 No 1



Atelier-animé pour vous mesdames

Le service des loisirs culturels vous offre la possibilité d'échanger avec d'autres femmes sur différents sujets. L'objectif de ces rencontres, c'est de permettre aux femmes de s'ouvrir davantage et d'échanger sur des sujets qui les préoccupent. Le but de ces conférences est d'offrir aux femmes des outils qui permettent de vivre pleinement leur vie. L'animatrice, Mme Francine Payette, thérapeute, hypnothérapeute & coach de vie, invitera les participantes à s'exprimer sur le thème choisi d'une façon active. Des trucs et des nouvelles approches vous seront suggérés.

*Le 22 février prochain aura lieu la toute première soirée-conférence.
Le thème abordé sera "Conjuguer travail, famille et bien dormir".*

▶ o **Endroit** : Salle municipale (1444, rue Principale)

o **Heure** : de 19h00 à 21h00

o **Coût et inscription** : 10\$ par personne.

Inscription obligatoire au service des loisirs culturels aux heures d'ouverture de la bibliothèque (575, rue Principale)

o **Info** : 450-649-3555 # 253

Février 2011



Chères amabliennes, chers amabliens,

La municipalité est en plein changement. Dans cette optique de renouveau, je suis fier de vous informer que l'ancienne bibliothèque (située au 446, rue Daniel) sera reconvertie. Pour le conseil, il est important de toucher à toutes les sphères de la municipalité. Après avoir construit une caserne d'incendie pour la sécurité des citoyens, une piscine extérieure et une nouvelle bibliothèque pour les loisirs culturels et sportifs et un nouvel hôtel de ville pour les besoins administratifs, nous sommes rendus à l'étape des services communautaires et organismes. C'est la raison pour laquelle nous allons aménager l'ancienne bibliothèque en pavillon culturel afin de combler des besoins grandissants et offrir des locaux pour y tenir différents cours et activités.

En effet, compte tenu de son potentiel, un pavillon culturel sera réaménagé dans l'ancienne bibliothèque. Ce bâtiment pourra servir à différents usages tels que pour les cours offerts par le service des loisirs, le camp de jour, les cours de théâtre ou encore comme salle de réunion. Des cloisons amovibles y seront installées afin de permettre de faire trois salles séparées ou une seule grande, selon les besoins. Ce bâtiment sera construit de façon à pouvoir être agrandi dans le futur. Les travaux de réaménagement commenceront sous peu et l'endroit devrait être fonctionnel pour la saison des loisirs d'automne 2011.



De plus, dans le cadre de l'établissement de notre politique familiale et de notre accréditation comme Municipalité amie des aînés (MADA), la municipalité a fait une demande d'aide financière au gouvernement du Québec pour la rénovation de la salle municipale. Ainsi, plusieurs travaux auront lieu afin d'offrir au club de l'âge d'or un local adapté à leurs besoins. Les planchers seront changés, il y aura un agrandissement des locaux pour les organismes, un rafraîchissement de la peinture et des tapis, l'agrandissement des deux toilettes et l'ajout d'une toilette pour handicapé, l'aménagement d'un jeu de pétanque ainsi que plusieurs autres travaux et ajout d'accessoires ayant pour objectif l'amélioration de la condition de vie des aînés.

Au plaisir de vous saluer lors de l'une ou l'autre de nos activités amabliennes.

François Gamache, maire

Budget Municipalité de Saint-Amable

RÉSULTATS DÉTAILLÉS Donnée 2010 en date du 31 décembre 2010

	BUDGET 2011	BUDGET 2010	PRÉVU EN 2010
REVENUS			
TAXES			
Taxes foncières générales	6,273,494	5,599,148	5,961,462
Autres taxes foncières	720,700	675,257	694,969
Compensations pour services municipaux	2,937,809	2,718,038	2,802,268
	9,932,003	8,992,443	9,458,699
PAIEMENTS TENANT LIEU DE TAXES-GOUVERNEMENT			
Gouvernement du Québec	176,245	172,045	167,978
Gouv. Du Canada et ses entreprises	2,995	2,966	3,008
	179,240	175,011	170,986
AUTRES REVENUS DE SOURCES LOCALES			
Administration générale	6,500	16,500	10,919
Sécurité publique	20,400	15,200	17,045
Transport	15,000	35,000	32,569
Hygiène du milieu	45,000	35,000	56,800
Aménagement urbanisme et développement	13,000	-	27,275
Loisirs et culture	131,378	99,816	101,832
Autres	-	-	-
	231,278	201,516	246,440
AUTRES RECETTES			
Imposition de droits	475,000	415,000	960,874
Intérêts	56,500	52,500	40,662
Cession d'actifs propriété destinées à la revente	170,000	1,000,000	1,451,522
Autres revenus	18,621	-	112,523
	720,121	1,467,500	2,565,581
TRANSFERTS			
Transferts inconditionnels	308,100	277,700	278,900
Transferts conditionnels	187,694	143,824	157,069
	495,794	421,524	435,969
Total des revenus	11,558,436	11,257,994	12,877,675
CHARGES			
ADMINISTRATION GÉNÉRALE			
Application de la loi	24,178	26,411	10,702
Gestion financière et administrative	1,615,135	1,522,071	1,815,336
Greffes	-	-	2,360
Évaluation	110,320	107,160	116,853
Gestion du personnel	17,060	19,060	15,397
	1,766,693	1,674,702	1,960,648
SÉCURITÉ PUBLIQUE			
Police	1,264,024	1,159,894	1,153,807
Sécurité incendies	368,357	313,117	336,574
Brigadiers scolaires	92,204	67,861	76,913
	1,724,585	1,540,872	1,567,294
TRANSPORT			
Voirie municipale	1,762,727	1,612,636	1,614,738
Transport en commun	347,963	314,286	319,556
	2,110,690	1,926,922	1,934,294
HYGIÈNE DU MILIEU			
Traitement de l'eau potable & des eaux usées	934,191	912,303	953,272
Réseaux d'égoûts	660,916	633,360	1,338,662
Matières résiduelles - collecte et transport	1,098,725	1,053,435	1,030,614
Amélioration des cours d'eau	10,671	5,979	6,252
	2,704,503	2,605,078	3,328,800
URBANISME ET MISE EN VALEUR DU TERRITOIRE			
Urbanisme et zonage	210,491	169,813	242,868
Promotion et développements industriels	19,506	19,113	19,113
Rénovation urbaine	-	430,000	526,937
	229,997	618,926	788,918

	BUDGET 2011	BUDGET 2010	PRÉVU EN 2010
LOISIRS ET CULTURE			
Activités récréatives	552,917	516,401	569,313
Activités culturelles	353,657	193,859	215,907
Autres	-	-	-
	906,574	710,261	785,220
FRAIS DE FINANCEMENT			
Intérêts dette à long terme	1,327,895	1,051,721	1,109,773
Autres	59,990	73,480	73,480
	1,387,885	1,125,201	1,183,253
Total des charges	10,830,927	10,201,962	11,548,427
Excédent (déficit) de fonctionnement de l'exercice avant conciliation à des fins fiscales	727,509	1,056,032	1,329,248
EXCÉDENT (DÉFICIT) DE FONCTIONNEMENT À DES FINS FISCALES			
CONCILIATION À DES FINS FISCALES			
IMMOBILISATIONS			
Amortissements	1,664,265	1,572,957	1,572,957
FINANCEMENT			
Remboursement de la dette à long terme	(1,642,659)	(1,327,900)	(1,327,900)
AFFECTATIONS			
Activités d'investissement	(708,000)	(1,501,089)	(1,473,371)
EXCÉDENT (DÉFICIT) ACCUMULÉ			
Excédent de fonctionnement affecté, réserves financières et fonds réservés	-	200,000	(14,915)
Remboursement du fonds de roulement	(41,115)		
TOTAL	(727,509)	(1,056,032)	(1,243,229)
EXCÉDENT (DÉFICIT) DE FONCTIONNEMENT DE L'EXERCICE À DES FINS FISCALES	0	0	86,019



Horaire et coordonnées de la bibliothèque

Bibliothèque Municipale Jacqueline-Gemme
575 rue Principale, St-Amable
450-649-3555 #253

Heures d'ouverture :

Lundi, mardi, mercredi, jeudi de 12h00 à 20h00
Vendredi de 10h00 à 20h00
Samedi de 10h00 à 16h00

Votre bibliothèque possède plus de 29000 documents sur tous les sujets. Des livres pour toute la famille. Prêts de CD et DVD. De nouveaux volumes mis en rayon tous les mois.

Accès gratuit à Internet pour les membres de la bibliothèque.

Carte de membre obligatoire :

3.00\$ par année pour les adultes
1.50\$ par année pour les 6 à 14 ans
Gratuit pour les 5 ans et moins

Pour nous joindre par courriel :
ftherrien@st-amable.qc.ca

MERCI À NOS GÉNÉREUX COMMANDITAIRES!

Le comité des fêtes désire remercier tous les commanditaires pour leur généreuse contribution à la fête de Noël!

Municipalité de Saint-Amable • Stéphane Bergeron, Député de Verchères • Luc Malo, Député de Verchères-Les Patriotes • Demix Agrégats, division de Holcim • Caisse Desjardins du Grand-Coteau • BMR Matco Ravery • IGA de la famille Raymond • CD Info Inc. • D'Aquila construction • Luc Daviault pour Les Camions Jean-Guy Daviault • Habitations M. Williams Inc. • Enseignes Claude Richard • Camions Wilfrid Lussier • Camions YFK Inc. • Toiture de Lyon enr. • Duralsco construction Inc. • Groupe Cisa inc. • Sagemtech inc. • Remorquage Daniel Gemme • Camions Makina Inc. • RSR Environnement • Les carrosseries Alain Lussier inc. • Vidéo Look • Josée Bissonnette RE/MAX Signature • JDN Daviault • André A. McDuff Excavation inc. • Lessard et associés, avocats • Denicourt arpenteurs-géomètres Inc. • Imprimerie JCN

Offres d'emplois pour étudiants et étudiantes

ÉTÉ 2011

CONDITIONS GÉNÉRALES D'ADMISSIBILITÉ

- ◆ Être étudiant à temps complet pendant l'année 2010-2011 et retourner à l'école pendant l'année scolaire 2011-2012
- ◆ Avoir son domicile permanent à Saint-Amable
- ◆ Avoir atteint l'âge minimal de 16 ans au plus tard le 30 septembre 2011
- ◆ Remplir le formulaire d'emploi pour l'été 2011 en y indiquant clairement le ou les postes convoités. Vous pouvez annexer votre curriculum vitae.

FORMULAIRE D'EMPLOI

Vous pouvez vous procurer un formulaire de demande d'emploi à la réception de l'hôtel de ville ou au comptoir d'accueil de la bibliothèque, situé au 575, rue Principale.

Postes offerts :

- ◆ Préposé à la bibliothèque
- ◆ Journalier
- ◆ Horticulteur
- ◆ Animateur de camp de jour
- ◆ Coordonnateur de camp de jour
- ◆ Accompagnateur pour personne handicapée au camp de jour
- ◆ Sauveteur*
- ◆ Assistant-sauveteur*
- ◆ Moniteur aquatique*

*Pour les postes offerts à la piscine municipale, les postulants doivent avoir les qualifications requises.

Les candidatures pour les postes énumérés devront être acheminées à l'hôtel de ville, 575, rue Principale, au plus tard le 22 avril 2011.

Les emplois présentés sont également offerts aux femmes et aux hommes. L'emploi du masculin dans ce texte n'a pour but que d'en faciliter la lecture.

Pour de plus amples informations, vous pouvez communiquer avec le service des loisirs au 450-649-3555 poste 251 ou par courriel à loisirs@st-amable.qc.ca



Comité provisoire de la prévention des risques liés à la consommation des drogues et autres substances psycho-actives

La MRC de Marguerite-D'Youville et le comité provisoire de la prévention des risques liés à la consommation des drogues et autres substances psycho-actives (S.P.A.) vous annoncent l'ouverture de son local d'information.

S.P.A.= toute substance qui modifie le fonctionnement électrique et chimique du cerveau et qui agit sur le comportement, les perceptions et les émotions.

Vous avez des questions au sujet des drogues et autres S.P.A. ?

- ◆ Votre enfant consomme et cela vous inquiète ?
- ◆ Votre enfant fréquente de nouveaux amis pour lesquels vous avez des doutes sur leur consommation ce qui vous amène à avoir des craintes que ceux-ci entraînent votre enfant dans leurs habitudes de consommation ?
- ◆ Le comportement de votre enfant a changé, il vous parle moins, il est plus distant, plus arrogant, plus agressif. Ses notes scolaires sont à la baisse et ses performances sportives aussi. Vous vous interrogez sur ces changements ?
- ◆ Vous cherchez à savoir si vous êtes seul qui vivez ce genre de situation ?

- ◆ En tant que jeunes adultes vous avez aussi des questions sur ces sujets ?

Venez rencontrer en ***toute confidentialité*** une personne ressource formée par des professionnels du domaine. Ils pourront :

- répondre à vos questions
- vous orienter vers des ressources adéquates
- vous donner un dépliant sur le sujet désiré
- vous proposer un livre de référence

Aussi, lors de votre visite au local, une pochette de documents d'information sur l'adolescence vous sera remise.

Le local d'information est aménagé au Centre d'entraide bénévole de Saint-Amable situé au 297 rue Principale à Saint-Amable.

Les heures d'ouverture sont:

Le lundi de 09h00 à 12h00 et de 13h00 à 16h00

Le vendredi de 09h00 à 12h00 et de 13h00 à 16h00

Vous pouvez aussi joindre par téléphone un bénévole pendant les heures d'ouverture au 450-649-0604 poste 33

*Association des Gens d'affaires de Saint-Amable
nos gagnants de la promotion de Saint-Amable*

Le tirage de la promotion de 7,500\$ offerte par l'Association des Gens d'Affaires de Saint-Amable, a eu lieu le 4 décembre 2010, à l'école François Williams lors de la fête des enfants, 112,000 coupons ont été distribués par nos marchands membres participants. Les prix ont été attribués à 24 gagnants de ce tirage, dont 10 bons d'achat de 25\$, 5 bons d'achat de 50\$, 5 bons d'achat de 100\$, un prix de 500\$, un prix de 1000\$, et deux prix de 2,500\$ applicables sur un voyage au choix des gagnants.

Les prix ont été remis le mercredi soir suivant à la salle de réception du Centre d'entraide de Saint-Amable lors d'un petit goûter offert à nos gagnants.

VOICI LES GAGNANTS DES 4 GROS PRIX :



Mme Nicole Drainville
de Saint-Amable
2,500\$



Mme Céline Levasseur
de Sainte-Julie
2,500\$



Mme Jeanine Guyon
de Saint-Amable
1000\$



Mme Michèle Hins
de Saint-Amable
500\$

**LES GAGNANTS DES
BONS D'ACHAT**

Mesdames, Messieurs, Claire Morse, Christiane Chaussé Dubé, Yves Brisebois, Manon Gemme, Martin Gibeau, Brian McIntyre, Maurice Emond, Linda Vachon, Manon Charest, Manon Bénard, Martin Dicaire, Chantal Girard, Danny Levesque, Johanne Roy, Andréanne Morin, Denis David, Christine Landry, Chantal Trudeau, Gérard Ouellette tous de Saint-Amable ainsi que Claudine Paquette de Saint-Marc

Quelques-uns des gagnants des bons d'achat



Nouvelles de l'Âge d'Or

La direction et tous les membres de l'Âge d'Or de St-Amable désirent remercier M. le Maire et son équipe de nous prêter gratuitement la salle municipale.

Nous tenons à remercier tous nos généreux commanditaires lors de notre souper de Noël du 4 décembre 2010

IGA famille Raymond • Tim Hortons • Vidéo Look • Pharmacie Labrosse & Duquette & ass. • Bronzage Nancy • Pharmacie Jean Coutu • BMR le groupe Matco • Le vignoble Elbama Louise et Martin Gemme • Groupe Cisa Stéphane Williams • La pépinière Jean Daignault • Camions Jean-Guy Daviault • Sarah Giguère Esthétique elle et lui • Dépanneur Beau-Soir • Salon de Coiffure Andréa • Lingerie Gingras Drapeau • Voyage Ste-Julie en direct • Dépanneur Central • Salon Julie-Quilles • Dépanneur Ultramar • Les Bouquets d'Any • Électro-Lyse Bélanger • Variétés Dollar\$ Plu\$ • Centre Esthétique Sylvie • Restaurant Bell Pro • Pièces d'auto Omer Fontaine • Restaurant St-Hubert • Restaurant Ladine • Restaurant Pizza Baran • Restaurant Miss Linda • Restaurant chez Mikes • Restaurant au Vieux Principal • Restaurant Pacini • Restaurant Scores • Restaurant McDonald 130 cafés gratuits • Restaurant Marco Chocolatier • Les Petites Passions • Restaurant Crèmerie et Mme Josée Bissonnette agent Re/max pour les beignes de fin de soirée

À mettre à votre agenda

Notre prochain souper aura lieu le 5 mars 2011

Les soirées de folklore : vendredi 18 et 25 février 2011
vendredi 4 et 11 mars 2011

Réservez le 17 juin 2011 soirée Souper Théâtre
Théâtre des Hirondelles, surveillez le prochain Amablien pour plus d'informations.

Vous pouvez rejoindre Mme Diane Therrien au
450 922-1939, elle remplace notre président qui est en

Association Baseball mineur de St-Amable

Tu veux t'amuser et avoir du plaisir cet été en apprenant un sport?

Inscription Baseball le 17 février 2011 de 19h à 21h au chalet du Parc Le Rocher à St-Amable.

Inscris-toi le plus tôt possible, et viens t'amuser avec nous, aucun problème si tu n'as jamais joué, on a des entraîneurs qualifiés pour te montrer ce merveilleux sport.

Voici les activités auxquelles tu peux participer cet été:

- Toutes les parties régulières
- Défis triple jeux
- Party de fin de saison
- Les éliminatoires
- Tournoi provincial Novice
- Trophée à tous les joueurs

OPTIONS :

- Équipe féminine
- Équipe masculine
- Équipe mixte
- 1 à 2 tournois
- Série fin de saison

Catégorie

Novice	Atome	Moustique	Pee-wee	Bantam	Midget 1	Junior
2004-2005 2006	2002-2003	2000-2001	1998-1999	1996-1997	1993-1994 1995	sur demande
60\$	140\$	150\$	160\$	175\$	200\$	

**Nous sommes à la recherche d'entraîneurs,
d'arbitres et marqueurs pour cet été.
Si tu veux faire de l'argent, appelle-nous.**

Pour tout renseignement:

- Stéphane Champagne, président : 450 922.6528
- Daniel St-Jean, vice-président : 450 922.7300

Chèque Post-daté accepté • Faire le chèque au nom de Baseball mineur de Saint-Amable

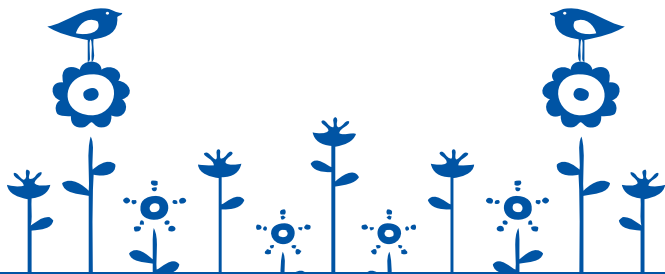
Les scouts de Saint-Amable

Les scouts de Saint-Amable disent à leur façon soit avec un **BAN** un gros merci à toute la population de la municipalité de les avoir encouragé lors de leur déjeuner des Rois au début du mois de janvier et pour leur collecte de canettes et bouteilles.

C'est un **M**, un **E**, un **R**, c'est un **C** avec un **I**, rassemblez toutes ces lettres vous y trouverez le mot **MERCI**, merci, merci....

MERCI, à la Famille Raymond, au gérant de magasin Monsieur Parent et à tous les employés du I.G.A. pour leur aide au moment de la collecte et leur appui d'année en année.

MERCI au camion Lussier de Ste-Julie pour le prêt d'un camion qui nous a permis d'effectuer la collecte.



Proclamation de la semaine scout !

Le maire et les conseillers ont le 1er février dernier, accueilli au moment de leur conseil municipal la délégation de scouts de St-Amable, composée des gestionnaires, des équipes d'animation et de quelques jeunes afin de proclamer la semaine scout qui aura lieu entre le 20 et 26 février prochain.

Merci aux élus municipaux d'encourager et de soutenir notre équipe et notre mouvement et par le fait même les jeunes de la municipalité. Un gros merci également pour le don de 300.00\$ qu'ils nous ont remis dans le cadre de notre 30e anniversaire de fondation.

De plus, prenez note que dans le cadre de leur Carnaval d'hiver qui aura lieu le samedi 19 février prochain au Parc Le Rocher entre 09h00 et 16h00, le groupe de St-Amable sera l'hôte du District St-Jean et recevra plus de 400 scouts pour une journée d'activité

FÉVRIER mois de l'Amour...

FÉVRIER mois du scoutisme à travers le monde.

Eh ! Oui, que vous soyez scout à St-Amable, dans une autre ville ou province au Canada ou dans un autre pays du monde, février est le mois où entre le 20 et le 26 février tous les scouts du monde fêtent leur appartenance au mouvement scout. Tout particulièrement le 22 février jour anniversaire de notre fondateur Baden Powell. En créant le scoutisme, B.P. avait pensé à un monde meilleur basé sur des valeurs de vie et encore aujourd'hui même avec l'évolution qu'a pris le scoutisme c'est encore vrai. Voici ce qu'est devenu le scoutisme.....

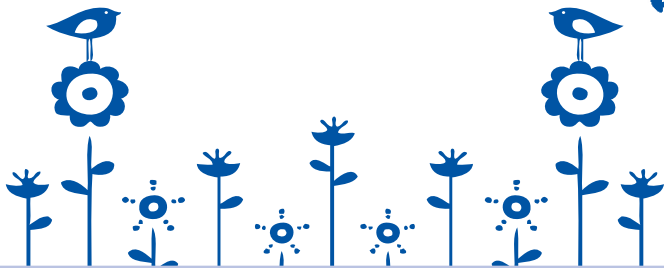
Le mouvement SCOUT d'ici à Saint-Amable

- ◆ Le scoutisme est un mouvement de jeune basé sur l'apprentissage de valeurs fortes, telles que la solidarité, l'entraide et le respect.
- ◆ Le scoutisme est une école de la vie. Son but est d'aider le jeune à former son caractère et à construire sa personnalité en permettant le développement physique, social et spirituel du jeune afin qu'il puisse être un citoyen actif dans la société. Ces buts cherchent à être atteints en s'appuyant sur des activités pratiques, intellectuelles, spirituelles et techniques, que se soit les noeuds, l'orientation, les codes, le secourisme, la survie en forêt ou l'expression.
- ◆ Le scoutisme à la base s'appuie sur une loi, une promesse et une méthode et leur permet de créer et de vivre des projets à hauts défis favorisant le développement du leadership et l'implication dans la communauté selon le groupe d'âge. Une éducation par l'action se traduisant par des projets qui sont voulus, choisis, préparés, réalisés, évalués et fêtés par les garçons et les filles du mouvement, encadrés d'adultes qui les conseillent.

- ◆ Le scoutisme favorise la vie en petit groupe et le travail d'équipe, par lesquels le jeune apprend l'autogestion, le sens des responsabilités, la confiance en soi, la coopération et le leadership et où il trouve un sentiment d'appartenance et d'accomplissement.
- ◆ Le scoutisme offre des activités et défis choisis en fonction de l'intérêt des jeunes, et où les jeunes devront chaque jour se dépasser. Ces activités incluent le jeu, l'apprentissage de techniques, la découverte de la nature et le service à la communauté.
- ◆ Le scoutisme à Saint-Amable, se sont des jeunes de 7 à 17 ans divisés en quatre unités Castors 7-8 ans, Louveteaux 9-11 ans, Éclaireurs 12-14 ans et Pionniers 15-17 ans qui vivent des activités variées entre le mois de septembre et le mois de juin, des camps, des activités et sorties des plus emballants et encadrés par des adultes responsables et bénévoles.

Pour plus d'information communiquez avec la présidente

Sylvie Masi
(450) 649-1271



HEURE DE TOMBÉE

Tirage: 4400 exemplaires

Publié par:
Municipalité Saint-Amable
575, rue Principale
Saint-Amable, J0L 1N0

Infographie et Impression:
Imprimerie JCN
2071, Léonard-De-Vinci
Sainte-Julie, J3E 1Z2

NUMÉROS D'URGENCE IMPORTANT À RETENIR

POLICE, POMPIERS ET AMBULANCE: 911
POLICE (service administratif): 450-922-7000
SERVICES MUNICIPAUX: 450-649-3555

Centre d'Entraide Bénévole de Saint-Amable Inc.

297, RUE PRINCIPALE
SAINT-AMABLE, QUÉBEC J0L 1N0
TÉLÉPHONE : 450-649-0604
TÉLÉCOPIEUR : 450-649-2301

Vous devez passer au bureau du lundi au vendredi entre 8h30 et midi et entre 13h00 et 16h00 avec vos documents. Une bénévole se chargera de votre dossier et vous contactera lorsque le tout sera terminé.

Les impôts

Des bénévoles ont suivi une formation en impôt pour venir en aide aux personnes à faible revenu, sur l'aide sociale, à la retraite, des nouveaux arrivants (immigrants).

Si vous faites partie de l'une de ces catégories de personnes ayant besoin d'aide à produire vos déclarations d'impôts, vous pouvez faire la demande au Centre d'Entraide Bénévole de St-Amable inc.

À vous de choisir si vous désirez produire vos déclarations par la poste (à l'ancienne) ou par TED (transmission électronique).

Sortie cabane à sucre

Le mercredi 13 avril 2011 sera notre sortie annuelle à la cabane à sucre à l'Érablière Maurice Jeannotte à Saint-Marc. Cette sortie remplacera le dîner communautaire. Vous devez confirmer votre présence ainsi que payer la totalité de la sortie à Matilda Poisson au plus tard le mercredi 30 mars 2011. Aucun remboursement ne sera faite ni de réservation après cette date.

Paniers de Noël

Merci à la générosité des Amabliens et Amabliennes, des organismes, des commerçants et de toutes les personnes qui se sont impliquées de proche ou de loin à la Guignolée, à la préparation, confection et livraison des paniers de Noël 2010. À la prochaine.

Nouvelles de la paroisse Unité de l'Est de la Montagne

(paroisses de St-Amable, St-François D'Assise, Ste-Julie)

Horaire des bureaux

St-Amable : mardi, mercredi, jeudi de 13h à 16h

Ste-Julie : lundi, mardi, mercredi, jeudi, vendredi de 9h à 11h30 et de 13h à 16h

Visite missionnaire

Comme à chaque année, nous est alloué un missionnaire par le Diocèse St-Jean de Longueuil. Cette année, le missionnaire qui nous visitera, sera le père Gagnon, directeur national des Oeuvres pontificales missionnaires.

Le père Gagnon viendra nous rencontrer le dimanche 20 février à la célébration de 9h30. Sachons bien l'accueillir.

Retraite paroissale

À mettre à votre agenda

Du 6 au 9 mars 2011, à l'église de Saint-François d'Assise à 19h30, nous aurons la retraite pour l'Unité de l'Est de la Montagne avec le père Yvon Jutras, missionnaire des Saints-Apôtres. Son thème de ressourcement se fera sur l'eucharistie. Bienvenue à tous.

7. (Encerclez votre choix)
En général, diriez-vous que les parents qui ont à concilier le travail et la vie familiale sont bien soutenus par les actions et les services municipaux?

Oui Non Pas suffisamment

Si non ou pas suffisamment, suggestions : _____

8. (Encerclez votre choix)
Les personnes vivant un handicap sont-elles soutenues par la municipalité ?

Beaucoup Peu Pas suffisamment

Si non ou pas suffisamment, suggestions : _____

9. (Encerclez votre choix)
Quel groupe devrait être priorisé dans l'offre d'activités et de services ?

Tout-petits 6-12ans 13-17ans
Familles Aînés

Pourquoi? _____

10. Si la politique familiale devait retenir qu'une seule action, je prioriserais ?

IDENTIFICATION DES RÉPONDANTS

Encerclez les réponses permettant de vous identifier. Je suis dans le groupe d'âge des :

6-12ans 13-17 ans Jeunes adultes

Parents Aînés

Je suis : un homme une femme

J'habite sur la rue : _____

Dans ma famille, il y a _____ enfants vivant à la maison (nombre)

Je représente un organisme du milieu : _____

Retour des questionnaires :

On peut obtenir une copie de ce questionnaire sur le site Internet de la municipalité au www.st-amable.qc.ca ainsi qu'à la bibliothèque municipale.

Le retour du questionnaire peut se faire

- Par courriel à **communication@st-amable.qc.ca**
- En le déposant dans la chute aux livres de la bibliothèque
- Au IGA de Saint-Amable
- Par la poste au **575, rue Principale, Saint-Amable, (Québec) J0L 1N0**



Merci d'avoir pris le temps de répondre à ce questionnaire!

